

RNDr. Jaroslav Tupý, Trnová 243, 252 10 Trnová, Praha-západ, IČ: 404 38 996

zpracovatel digitálního povodňového plánu obce Zlechov společností Crisis Consulting s.r.o. s odkazem na digitální povodňový plán

<https://zl.povodnoveplany.cz/>

Objednatel: Obec Zlechov,
Zlechov 540, 687 10 Zlechov
V zast. starosta obce Ing. Ondřej Machala
IČ: 002 91 609

17.9.2025

Zápis z povodňové prohlídky obce Zlechov

Zápis se provedl přepisem ze zvukového záznamu a vyjádření účastníků

- a) Kontrolovaný úsek – Zlechovský potok s přítoky ř. km 5,4 – 3,2**
Hydrologické pořadí: 4-13-01-0840; Dibavod: 408 740 000 100; ID CEVT: 10 194 938
ve správě Lesy ČR, s.p. ST OP Moravy
b) Bezejmenný tok v severní části obce ř.km 1,0 km – 0,0 km
IsyPO ID: 500057361; ID CEVT: 10 192 965
ve správě Povodí Moravy, s.p. Brno – závod Střední Morava, Uh.Hradiště
c) Malý vodní tok od cvičiště pro psy přes hřiště s retenčním poldrem V Olší
- Datum a čas prohlídky:** 17.9.2025 10:00 – 13:00
- Identifikace provádějící osoby:** prohlídku provedli: starosta obce Zlechov Ing. Ondřej Machala a RNDr. Jaroslav Tupý a
- Přítomné osoby:** prohlídky se zúčastnili zástupci správců toků – Povodí Moravy, s.p. závod Střední Morava (Uh.Hradiště) – Mgr. Martin Knot a Lesy ČR STOP Moravy – paní Veronika Mazánová (Buchlovice), VPÚ ORP UH – paní Tereza Ančincová – omluvena.
- Zjištěné závady:** Popis nalezených problémů, jako jsou překážky v korytech toků, poškozené břehy, chybějící nebo nefunkční objekty atd.
- Navrhovaná opatření:** Konkrétní doporučení, co je třeba udělat pro odstranění závad.
- Povinné osoby:** Kdo je za odstranění závady zodpovědný (vlastník pozemku, správce toku, obec).
- Termíny:** Kdy by měly být závady odstraněny.
- Informace o předchozích prohlídkách:** Zda a jak byly řešeny závady zjištěné dříve.

Účelem povodňové prohlídky bylo zjištění, zda na vodním toku Zlechovský potok a na jeho přítocích jsou závady, které by mohly zvyšovat nebezpečí povodně tím působit škody na zdraví, majetku aj. dle § 72 odst. 1 VZ.

ZPRÁVA Z POVODŇOVÉ PROHLÍDKY v obci ZLECHOV

STRUKTURA A OBSAH ZPRÁVY –

A) MAPA ZLECHOVSKÉHO potoka S VYZNAČENÍM ZÁVADNÝCH MÍST

B) TEXT S POPISEM ZÁVAD A FOTODOKUMENTACE VODNÍCH TOKŮ

Zápis z povodňové prohlídky je dokument, který vzniká při pravidelných kontrolách vodních toků a jejich okolí, prováděných obcí **za účelem prevence a ochrany obyvatel obce před škodami způsobenými povodní**. Obsahuje průběh prohlídky, popis zjištěných závad, navrhovaná opatření a zodpovědnost za jejich splnění a termíny nápravy. Je podkladem pro další kroky obce v oblasti povodňové prevence, při jednání s vlastníky staveb, pozemků a skládek materiálu nebo viníky zodpovědné za vznik překážek v tocích a jednání se správci vodních toků a příslušných vodoprávních úřadů v působnosti ORP pro jejich odstranění.

Průběh povodňové prohlídky toků obce Zlechov s význačnými body kontroly

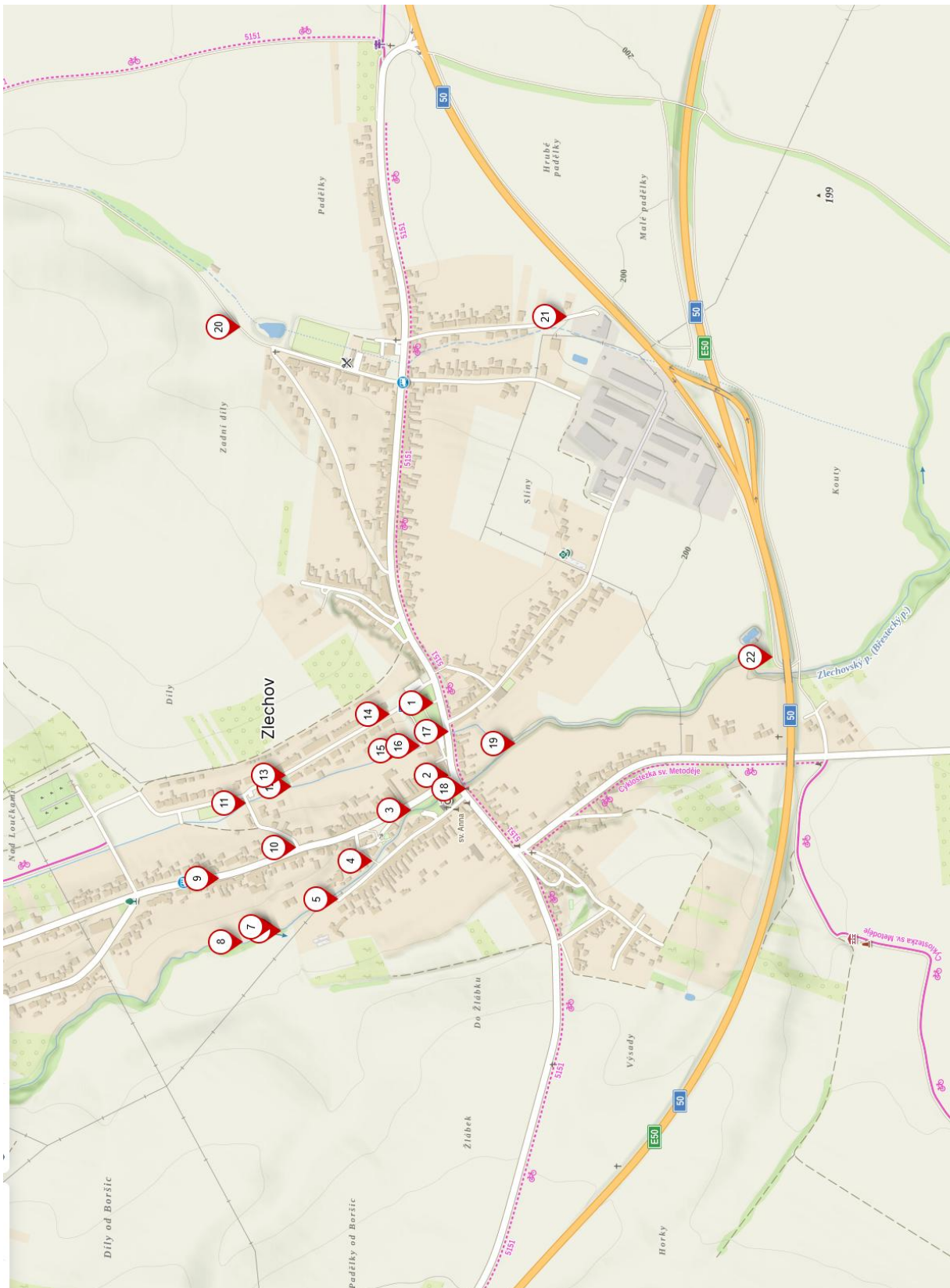
Zlechovský potok – ve správě Lesy ČR, s.p. ST-OP Moravy

1. Start Povodňové prohlídky od OÚ Zlechov 49.0732247N, 17.3826281E
2. Historická povodňová značka výšky vody v obci **12.června 1825** 49.0729578N, 17.3806756E



Mapa průběhu povodňové prohlídky

(<https://mapy.com/cs/turisticka?vlastnibody&x=17.3846452&y=49.0737415&z=16&sid=QR7Tk2QCT1OngmBMLBOqsg>)



- | | |
|--|-----------------------------|
| 3. Značka Rybářský revír – pstruhové pásmo | 49.0736258N, 17.3797314E |
| 4. Lať a čidlo na Zlechovském potoku - ulice podél potoka - ohrožené domy povodní - nejnižší lokalita v zástavbě - usazeniny v korytě a nálety na obou březích | 49.0743069N, 17.3783581E |
| 5. konec ohrožené ulice - nižší je pravý břeh Zlechovského potoka | 49.0749186N, 17.3773175E |
| 6. povalené kmeny stromů přes vodní tok Zlechovský | 49.0759236N,
17.3764753E |
| 7. přechod přes lávku na LB Zlechovského | 49.0760747N,
17.3765717E |
| 8. hranice katastru s Tupesy - výstup na hlavní komunikaci přes ohrazené pozemky za RD | 49.0765983N,
17.3761747E |
-

Bezejmenný tok ve správě Povodí Moravy, s.p.

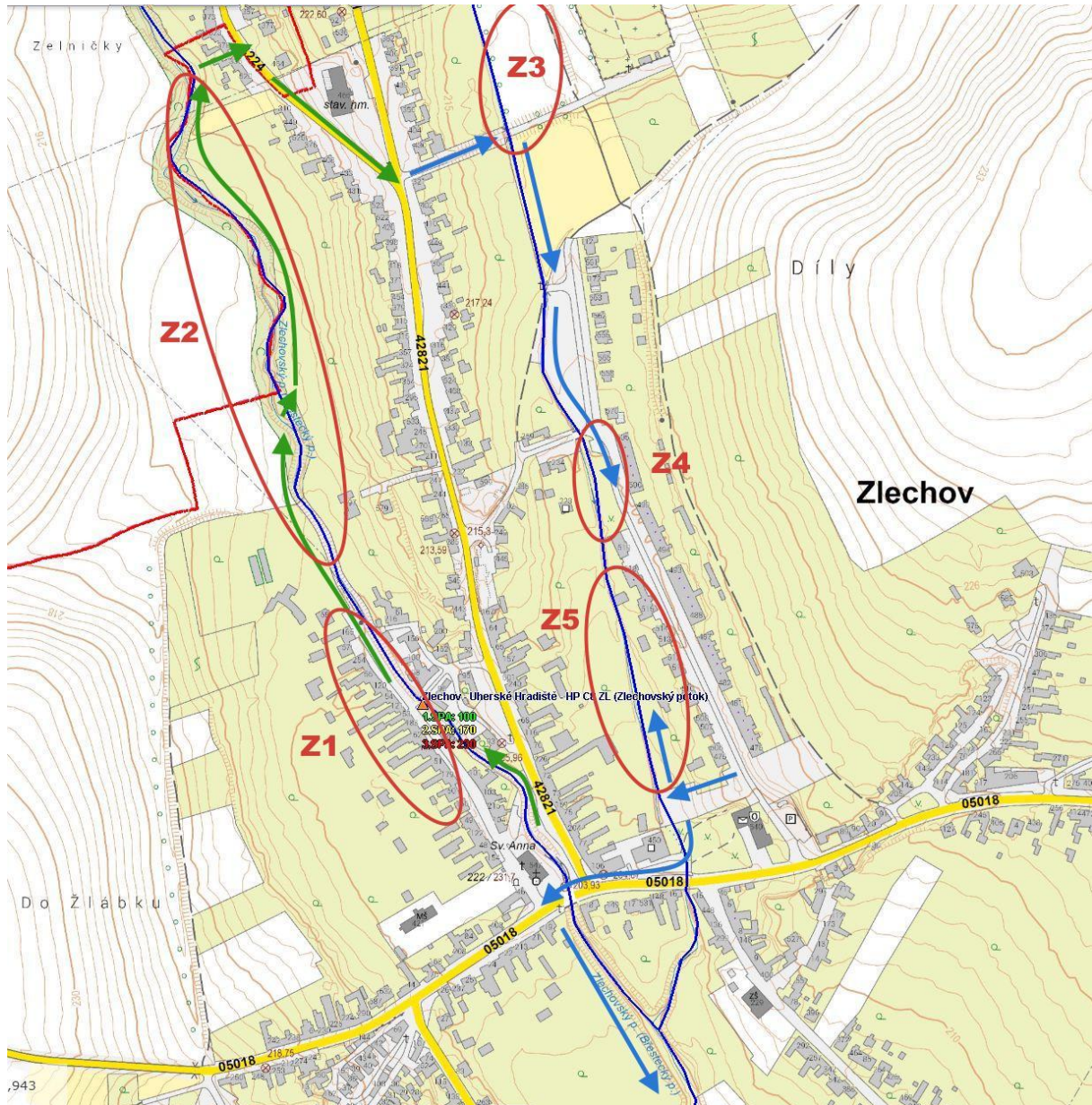
- | | |
|---|-----------------------------|
| 9. návrat a přechod na paralelní vodní tok ve správě PMO | 49.0770200N, 17.3778806E |
| 10. amatérská meteostanice v přilehlém RD | 49.0756547N, 17.3787228E |
| 11. betonový propustek pod přirozeně rozlivovou plochou - teče z Tupes - mokřady Bílé hory | 49.0765406N, 17.3799300E |
| 12. dřeviny v korytě toku – topoly, javory | 49.0757481N,
17.3803750E |
| 13. obchůzka po komunikaci - podél toku nelze – koryto nepřístupné z důvodu zástavby a oplocených pozemků | 49.0758500N,
17.3806808E |
| 14. návrat k toku přes vinohrad | 49.0740011N,
17.3823169E |
| 15. soukromá oplocení pozemků, ploty vedou i kolmo přes vodní tok – koryto je proto zcela nepřístupné pro zásahy správcem vodního toku | 49.0737800N, 17.3813408E |
| 16. vstup toku do zatrubnění pod centrem obce | 49.0734656N,
17.3814586E |
| 17. výstup ze zatrubnění do otevřeného koryta - PMO tvrdí, že jde o přirozený tok - majetek PMO - nikoli však upravený tok | 49.0729633N,
17.3818450E |
| 18. vstup na pozemek obce (dle územního plánu - plochy možné budoucí výstavby) a prohlídka dolního toku Zlechovského potoka – extrémně hluboké, tj. povodňově bezpečné koryto | 49.0726575N, 17.3803067E |
| 19. soutok - hluboká rokle bez potenciálu k vylití | 49.0717769N, 17.3815392E |
-

Bezejmenný tok od hřiště bez uvedeného správce VT (asi obec)

- | | |
|---|--------------------------|
| 20. vstup zdroje bleskových povodní do vysychajícího poldru - MVN - pod jeho hrází je fotbalové hřiště – hráz neprosakuje. Ze Zadních dílů však může stékat extrémní srážka po povrchu a plnit tento tok přivalovou vodou | 49.0766406N, 17.3927992E |
| 21. občasný tok - plněný hlavně srážkově-dešťovými svody - v zástavbě ke korytu toku nepřístupný | 49.0708739N, 17.3930781E |

22. ČOV s horním nátokem a spodním vyústěním do Zlechovského potoka

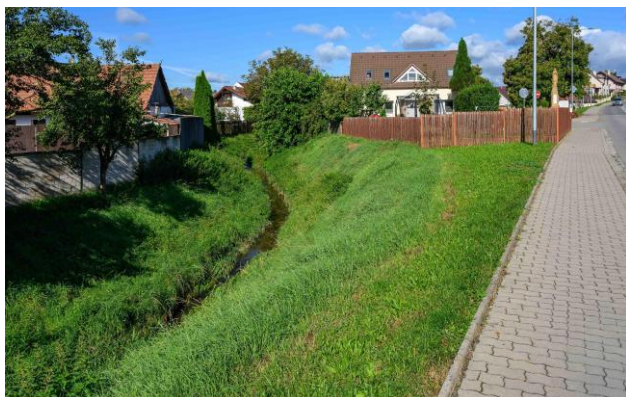
49.0672294N, 17.3838728E



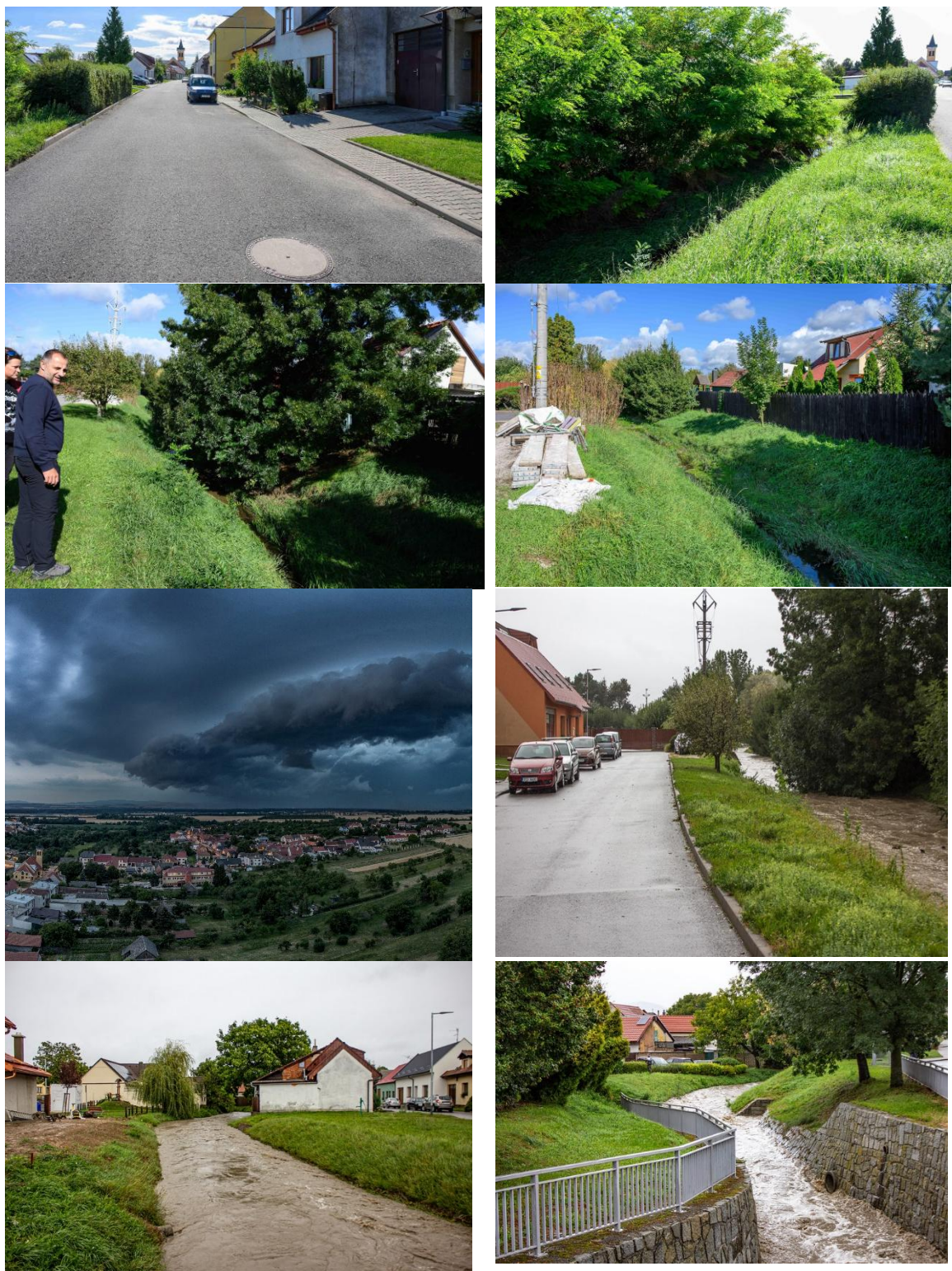
Prohlídkou nalezená zjištění

1. OÚ Zlechov. Zlechovský potok je zarostlý od Břestku až po Zlechov, historicky docházelo k opakovanému vylití vody po intenzivních srážkách v Chřibech.. Na toku existují 2 hladinová čidla s automatickým měřením výšky hladiny a odesláním varovných SMS starostům a vybraným členům PK. Tupesy a Zlechov. V aktuální dotační ose MŽP bude ještě vybudováno nové čidlo v Břestku (spolu se srážkoměrem. – Všechny grafy vývoje srážkové činnosti z těchto monitorovacích stanic se odráží v dPP obce Zlechov – kapitola Monitoring. Navrhuje se možnost připojit ještě srážkoměr v Buchlovicích i ve Zlechově, které provozují soukromé osoby. Ve Zlechově je fotografující meteorolog pan Klofáč, který fotografuje hlavně bouřky – dává na FB a FLICKR obce i fotografie z povodňových jevů a mimořádných událostí postihujících obec.

- Zlechovský potok – od kostela nahoru proti proudu k hranici s Tupesy. Lesy ČR, s.p. STOP Moravy dnes zastupuje pí Veronika Mazánová z Buchlovic. Míjíme historickou povodňovou značku na rohovém domě na návsi z r. 1825, která je výše jak 1 m od země.
- Čistotu vody hodnotíme z tabule Rybářský revír – pstruhové vody. Starosta Ing. Machala potvrzuje zlepšení čistoty vody v toku po odkanalizování tří obcí: Břestek – Tupesy – Zlechov. V některých částech jsou staré **přípojky z hospodářských budov, které můžou být napojeny do potoka**. Konstatujeme **hustý porost travin v upraveném korytě**. Tento porost **sečou 1 x do roka zaměstnanci obce i přes urgenci na Lesy ČR**. Je nutnost koryto udržovat!



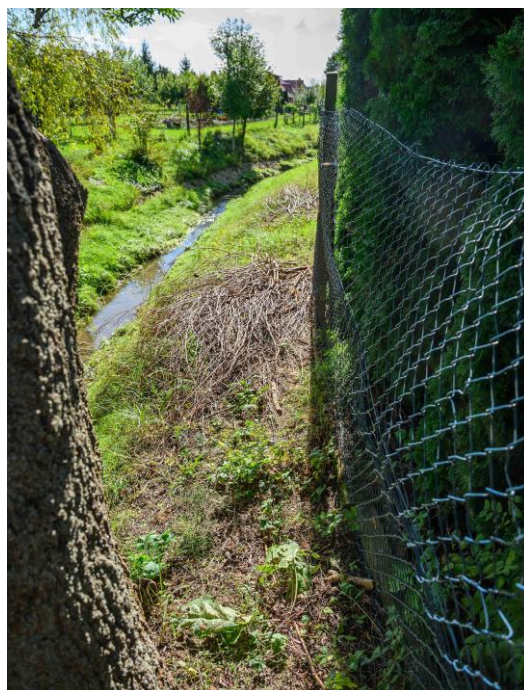
- Mostek s hladinoměrem. **Starosta označuje jako nejnižší - nejslabší místo v obci**. Při vylití, voda přeteče PB toku a začne vtékat do domů v ulici – oblast Z1.(a do jejich sklepů a garáží) Níže u kostela je už koryto dost široké, tam už nehrozí takové ohrožení. Tady ale **ano a opakovaně ! LČR – tak tu probírku/vysečení můžeme dát do plánu! Na rok 2026 už ne – ten už máme nachystaný, ale na další rok 2027 ANO !** Mostek samotný zůstává dost vysoko nad vodou, takže **voda přetéká břehovou linií v jeho pravé dásni – vetkne do břehu**.



5. (domy na LB mají zvýšený základ, tam to nehrozí). Poslední problém nastal při intenzivních deštích v **září 2024**, kdy byla dosažena výška **220 cm/III SPA** (viz. fotografie).
6. Džunglí dřevin a porostů se prodíráme proti proudu Zlechovského potoka k hranici katastru s Tupesy. Značné množství kmenů přes potok, **rozlomená vrba**, odebrané břehy vodní erozí v zatáčkách toku, kde hrozí další pády stromů s obnaženými kořeny nad tokem. **Úkol:** Lesy ČR dostávají za úkol **vyřezat a odstranit popadané kmeny**. Vidíme řadu zachycených plachet, igelitů, pet-lahví – v některých místech je porost větví a stromů tak

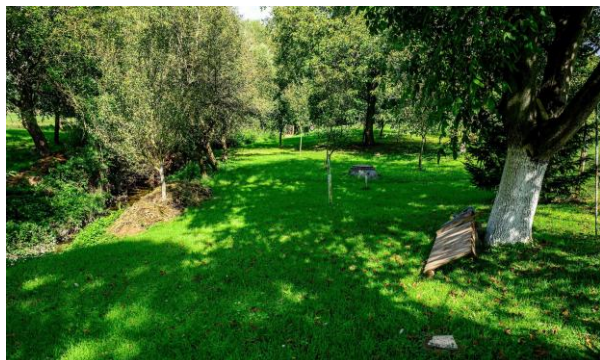
hustý, že se nedá projít. **Nárazové přívalové srážky způsobující povodně ze Zlechovského potoka se jistě ještě budou opakovat.** Tento stav **velmi oslabuje odtok** a pak dochází k nahromadění **splavenin, lokálnímu ucpání koryta** a vylití vody ze břehů do obce. **LČR:** ty nálety, stromy akáty – dávala jsem je do plánu na rok 2026 – kácení ve Zlechovských lukách – probírku.

Starosta (**ST:**) se zeptal, **zda i intravilánu obce?** **LČR:** ano, chtěla jsem to dolů pod 1/3 – takže dolní 2/3 vykácet. Teď na podzim budu chystat papíry s VPÚ ORP – **takže v plánu na rok 2026.** **ST sděluje, že ke kácení náletových akátů už několikrát došlo na náklady obce, ale po vyklučování to celé zase rychle zarostlo.**

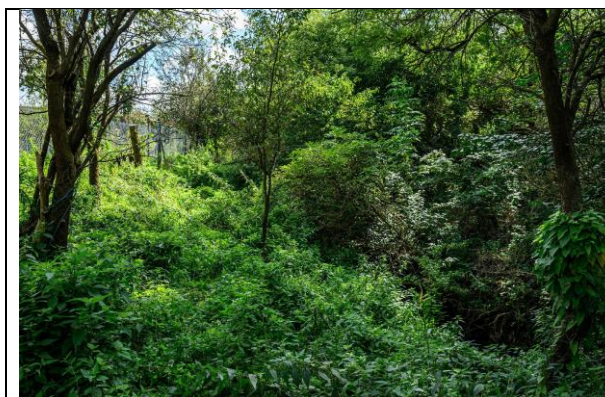


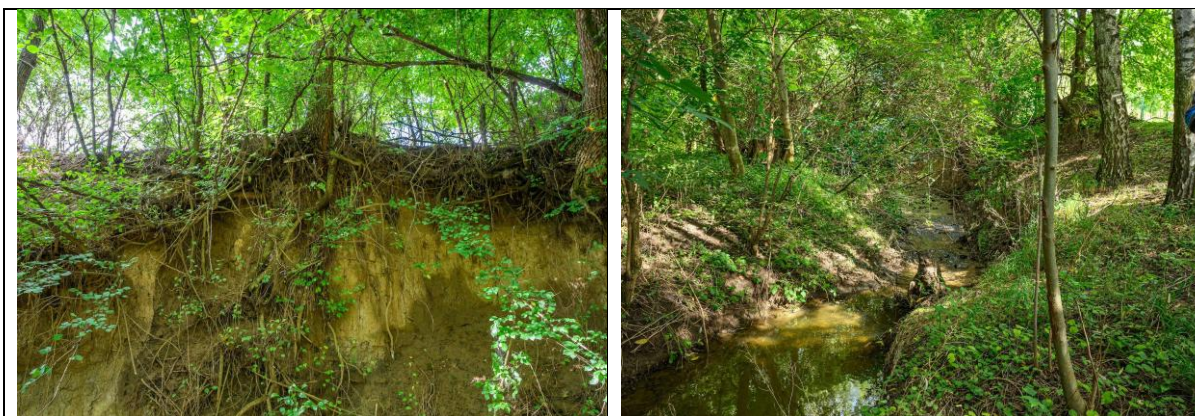


7. Koryto Zlechovského potoka je zúžené, lidé si udělali své historické zahrádky, tím pádem voda jde nahoru. Ve dně jsou ale stabilizační prahy – které udržují niveletu dna – brání tomu, aby se koryto dál zahlubovalo. Příčný stupeň tedy „nemá funkci brzdit vodu“ má funkci držet výšku dna, aby nedocházelo k zahlubování. **ST:** V rámci pozemkových úprav chceme, aby se vyřešil odvod nadměrných vod, které můžou z polí stékat a přidávat ještě vodu do toků. Otázkou je tedy **zkapacitnění toku**, aby převáděl větší vody. Meliorační odvody měly původně HOZ – to skončily (hlavní odvodňovací zařízení - HOZ je konkrétní soubor staveb, jako jsou otevřené kanály nebo krytá potrubí, sloužící k odvedení přebytečné vody z pozemků) – nyní něco rozebraly ZVHS (zemědělská vodohospodářská správa) nebo ostatní správci VT po roce 2010. Dnes ten tok díky zatáčkám meandruje a odebírá nebo nanáší zemní materiál koryt – tím se průběh toků mění. Navíc, jako zde, odkrývá kořeny dřevin a ty potom volně padají přes koryto a snižují tak odtok. **Zde rozlomená vrba.** Na pozemcích tady v dotyku s břehy, je **naskládaný splavitelný materiál**, větve a další zbytky **by být neměly**. Úkol: Nařídit vlastníkům úklid pozemků od splavitelných materiálů – vyčistit a udržovat břehové pásmo uklizené a průchozí !



8. Zarostlý, neprůchodný, zaplevelený terén na hranici katastru s Tupesy – vyčistit pás kolem toku – ze zákona 6 m na každé straně!
9. Kanalizační řad vede paralelně s potokem na severní straně toku. Tyto domy mají dlouhé pozemky. To je hlavní kanalizační stoka z Tupes – jsou viditelné kanalizační vstupy s poklopy. Tady se může i voda rozlévat na ty pozemky – je to jako retence pro ochranu obce dole. Mají tady i (ale jen někteří) přípojkové šachty do té kanalizace od domů. Ostatní mají septiky a trativody. Problém je, že se lidé napojovat nechtějí – že je to daleko – že by to stálo moc peněz. Ale do potoka to nepouští, mají staré, ale funkční žumpy a řeší to vsakem.





10. Přejíždíme přes hřeben na sever k druhému toku – ve správě PMO, s.p. Cestou míjíme zelený RD se soukromou meteostanicí na střeše i srážkoměrem. Pan domácí se domluví se starostou, **zda bude poskytovat data do dPP Zlechov** a dá odkaz na web. Tok vede od Tupes kolem cyklostezky a velké louky, která slouží jako rozlivový poldr.



11. Mostek v sobě skrývá **propustek s otvorem 50 cm**, který funguje jako **automatická výpust**, při zvýšení přítoku a zpomalené ale úplné vyprázdnění louky nad ním – přirozeného neupraveného poldru. Je navrhováno (Povodí Moravy s.p. – PMO:), aby byl opatřen hrubým česlem, aby se neucpával splaveninami, a umožnil vytahování větví a překážek (za i mimo povodně) tak, aby se nedostaly dovnitř, resp. dál dolů do obce. Za údržbu a čištění česlí nese odpovědnost vlastník propustku/mostku. **PMO:** My jako správci toku zde vykonáváme pouze správu v rozsahu stanoveném platnou legislativou (Správci vodních toků v ČR se řídí především [Zákonem o vodách \(č. 254/2001 Sb.\)](#) a souvisejícími prováděcími předpisy, jako je [vyhláška č. 178/2012 Sb.](#), která stanovuje seznam významných vodních toků (VVT) a činnosti s jejich správou. Správu VVT zajišťují správci povodí (např. Povodí Moravy, s.p.), zatímco drobné vodní toky (DVT) mohou mimo správce

povodí spravovat např. obce nebo jiné určené subjekty, které se řídí ustanovením **podle § 48 vodního zákona**. – pozn. JT). Zde, a jedná o drobný vodní tok a ani pozemky ani majetek zde nemáme !



12. **Mostek nad hřištěm** – s propustkem a soutokem menšího bezejmenného toku zleva od Velehradu. Dál jsou podél koryta z obou stran vzrostlé stromy.





13. Pan starosta zde položil několik dotazů: **ST:** Jak je to se správou tohoto vodního toku? Kdo a jak řeší propadnutí/poškození zatrubnění toku v zástavbě obce? Kdo se stará o situaci, když jde zatrubnění pod komunikací a/nebo pod nákupním střediskem Jednota? A dojde k jejímu propadnutí? Kdo bude řešit, když se stane, že se betonové desky zatrubnění propadnou, a bude to ohrožovat? Je to na pozemku náležejícímu korytu toku. Kontroluje se nějak stav toho potrubí?

PMO: Správu vodního toku jsme převzali v roce 2011 od ZVHS, případné investice do koryta toku mi nejsou známy. Zatrubnění v centru obce v majetku rovněž nevidujeme a na jeho údržbě se nijak nepodílíme.



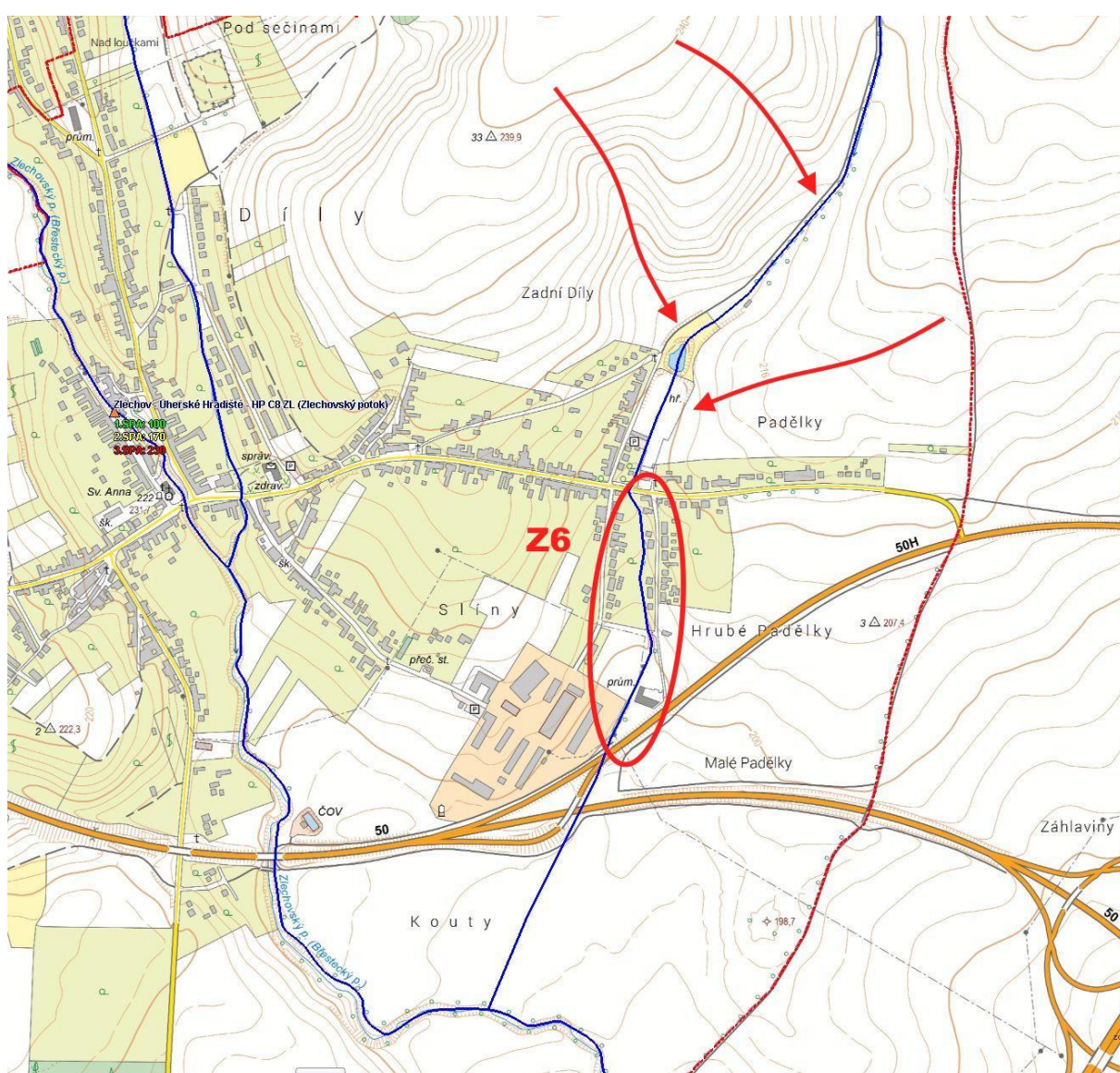


14. Vstup do zatrubnění hrozí zanesením, spodní okraj vstupu je v úrovni nánosů ... Při povodni se narazí na kapacitu trubky nebo ucpání – potom **zákonitě voda vyteče kolem a zaplavuje nemovitosti**. Úkol: vstupy do zatrubnění je potřeba ošetřit a ev. opatřit rovněž česly, aby se nezanesly nebo neucpaly... bude třeba rovněž čistit přítokové koryto od sedimentů (problematika závadnosti, ukládání apod.)

15. **ST:** Kdyby tady spadl strom přes potok, můžu volat vám ? **PMO:** V případě pádu stromu do koryta toku je správce toku povinen zajistit plynulý odtok vody, v souladu s platnou legislativou. (viz bod 11.- pozn. JT). **LČR:** a na těch **přirozených tocích pouze správce toku odstraňuje překážky**, aby voda odtékala. Nic víc.
16. Po sestupu od ulice zpět k vodnímu toku **zjišťujeme přítomnost několikanásobného oplocení, která jdou napříč přes tok Zcela nepřipustné.** Úkol: toto je nutné vlastníky pozemků/těmi, kteří to tam postavili - odstranit – koryto toku musí mít **manipulační pás min 3 m** na každou stranu – průchozí !
17. Zatrubnění toku centrem obce – **ošetřit vstupy**
18. Tok se zde považuje za přirozený – i když je koryto ze všech stran silně zarostené vegetací a stromy



19. Pozemek obce podél potoka na odtoku z obce je rovinatý – koryto toku je zde již extrémně hluboké a široké, takže zde (i z důvodu neexistující zástavby) ohrožení povodní není.
20. Soutok leží hluboko pod úrovní pozemku v majetku obce



21. Vyschlé koryto občasného toku od kynologického klubu. Obec (spíše fotbalové hřiště) je chráněno velkým poldrem, který je víceméně prázdný. Tok z poldru pokračuje v zatrubnění pod hřištěm.

22. dále níže po toku vystupuje na povrch v zástavbě a může hrozit rozlivy za extrémních a přívalových srážek – **kapacita jeho koryta je zde zcela nedostatečná**. Pokračuje na jih přes průmyslovou zónu a Vinařství Jakubík až po soutok se Zlechovským potokem.

23. ČOV Zlechov leží na LB Zlechovského potoka mimo zástavbu a po pročištění vod z kanalizace odpouští vodu zpět do Zlechovského potoka zleva.



Obec na základě zápisu vydává nařízení k odstranění závad a případně spolupracuje se správci toků.

Bylo dohodnuto následující:

1. Bude provedeno odstranění náletů v korytě Zlechovského potoka a probírka vegetace do výšky 2/3 ode dna do výšky koryta – v úseku od kostela po vstup potoka do katastru Zlechova od Tupes. – zodpovídá pí V. Mazánová – Lesy ČR, s.p. STOP Moravy. Termín v průběhu roku 2026-2027
2. Vyklizení pozemků přiléhajících ke Zlechovskému potoku
3. Osazení vpustí do propustku a zatrubnění česly, využití Zlechovského zpravodaje k poučení obyvatel obce o chování v okolí vodních toků – p. starosta Ing. Ondřej Machala
4. Výzva PMO s.p. k odstranění vývratů a polomů bránícím odtoku přes vodní tok ve správě PMO s.p. v případě, že k nim dojde – p. Knot
5. Zavedení zprávy o prohlídce do příloh k dPP Zlechov, rozšíření fotodokumentace v dPP o fotografie z prohlídky 2025 – RNDr. J. Tupý, Crisis Consulting s.r.o

Za organizaci	Podpis
Obec Zlechov, starosta Ing. Ondřej Machala	
Lesy ČR, s.p. ST-OP Moravy paní Veronika Mazánová	
Povodí Moravy, s.p. závod Střední Morava – pan Mgr. Martin Knot	
Crisis Consulting s.r.o – pan RNDr. Jaroslav Tupý	


Zapsal: RNDr. Jaroslav Tupý – *digitální povodňové a krizové plány*

jptupy@gmail.com tel: 777 340 384

Obec na základě zápisu vydává nařízení k odstranění závad a případně spolupracuje se správci toků.

Bylo dohodnuto následující:

1. Bude provedeno odstranění náletů v korytě Zlechovského potoka a probírka vegetace do výšky 2/3 ode dna do výšky koryta – v úseku od kostela po vstup potoka do katastru Zlechova od Tupes. – zodpovídá pí V. Mazánová – Lesy ČR, s.p. STOP Moravy. Termín v průběhu roku 2026-2027
2. Vyklizení pozemků přiléhajících ke Zlechovskému potoku
3. Osazení vpustí do propustku a zatrubnění česly, využití Zlechovského zpravodaje k poučení obyvatel obce o chování v okolí vodních toků – p. starosta Ing. Ondřej Machala
4. Výzva PMO s.p. k odstranění vývratů a polomů bránícím odtoku přes vodní tok ve správě PMO s.p. v případě, že k nim dojde – p. Knot
5. Zavedení zprávy o prohlídce do příloh k dPP Zlechov, rozšíření fotodokumentace v dPP o fotografie z prohlídky 2025 – RNDr. J. Tupý, Crisis Consulting s.r.o

Za organizaci	Podpis
Obec Zlechov, starosta Ing. Ondřej Machala	
Lesy ČR, s.p. ST-OP Moravy paní Veronika Mazánová	
Povodí Moravy, s.p. závod Střední Morava – pan Mgr. Martin Knot	Tomáš Macháček, DiS. Digitálně podepsal Tomáš Macháček, DiS. Datum: 2026.01.06 08:44:49 +01'00'
Crisis Consulting s.r.o – pan RNDr. Jaroslav Tupý	RNDr. Jaroslav Tupý Digitálně podepsal RNDr. Jaroslav Tupý Datum: 2026.01.06 10:38:58 +01'00'

Zapsal: RNDr. Jaroslav Tupý – *digitální povodňové a krizové plány*
jptupy@gmail.com tel: 777 340 384